

CZARNA BIAŁOSTOCKA

ZAPYTANIE OFERTOWE

Przedmiot zapytania:

Uzupełnienie oświetlenia ulicznego na terenie miasta i gminy Czarna Białostocka

Postępowanie nie podlega ustawie z dnia 29 stycznia 2004 r Prawo zamówień publicznych (Dz. U. z 2017 r, poz. 1579 i poz. 2018). Wartość zamówienia nie przekracza wyrażonej w złotych kwoty 30.000 euro (art.4 pkt. 8 ustawy).

Czarna Białostocka, dn. 25 lipca 2018 r.

Zapytanie ofertowe – uzupełnienie oświetlenia ulicznego na terenie miasta i gminy Czarna Białostocka

1. **Zamawiający:** Urząd Miejski w Czarnej Białostockiej ul. Torowa 14A, 16-020 Czarna Białostocka tel. 85 713 13 40.

2. **Przedmiot Zamówienia:** Przedmiotem zamówienia jest wykonanie robót montażowych w zakresie:

Zadanie I: Podwieszenie na słupach istniejących napowietrznej linii oświetleniowej przewodem AsXS_n 2x25 o długości około 150 m, montaż 4 opraw oświetleniowych LED 32W wraz z wysięgnikami.

Lokalizacja robót: ul. Ciepła w Czarnej Białostockiej.

Zadanie II: Montaż 2 opraw oświetleniowych typu LED 32W wraz z wysięgnikami.

Lokalizacja robót: ul. Pogodna w Czarnej Białostockiej.

Zadanie III: Podwieszenie na słupach istniejących napowietrznej linii oświetleniowej przewodem AsXS_n 2x25 o długości ok. 270 m. Montaż 6 opraw sodowych 100W – 150W wraz z wysięgnikami (oprawy oraz wysięgniki (bez uchwyty) przekazane przez Zamawiającego).

Lokalizacja robót: Klimki.

Zadanie IV: Montaż 3 opraw oświetleniowych typu LED 32W wraz z wysięgnikami.

Lokalizacja robót: Kosmaty Borek.

Zadanie V: Podwieszenie na słupach istniejących napowietrznej linii oświetleniowej przewodem AsXS_n 2x25 o długości około 190 m, montaż 3 opraw oświetleniowych LED 32W wraz z wysięgnikami.

Lokalizacja robót: Wólka Ratowiecka.

3. Roboty montażowe należy wykonać zgodnie z obowiązującymi przepisami, normami, zasadami wiedzy technicznej oraz na warunkach ustalonych umową.

Stopień szczelności opraw typu LED: IP 66. Oprawy oświetlenia ulicznego o korpusie wykonanym z aluminium ciśnieniowo odlewane lub formowane. Niedopuszczane nitowanie elementów. Obudowa opraw wykonana z odlewu aluminium formowanego wysokociśnieniowo PN-EN 1706:2011 lub równoważne. Kolor malowania: srebrny. Śruby mocujące wykonane ze stali nierdzewnej. II klasa ochrony p. porażeniowej.

Nowe wysięgniki montowane na słupach (linie napowietrzne) należy wykonać z ocynkowanej metodą ogniową rury o średnicy zewnętrznej 48 mm grubość ścianki 3

mm. Do montowania wysięgników na słupy, należy stosować ocynkowane uchwyty hakowe o długościach dostosowanych do szerokości słupa. Wysięgniki powinny posiadać zaciski PEN. Należy przewidzieć zerowanie wysięgników.

Przed złożeniem oferty cenowej należy dokonać wizji lokalnej w terenie.

Inwentaryzacja powykonawcza oraz ewentualna obsługa geodezyjna leży w gestii Wykonawcy.

4. **Termin realizacji zamówienia:** od dnia zawarcia umowy do dnia 28.09.2018 r.
5. **Kryterium wyboru oferty:** najniższa cena. Zakres może ulec zmianie w przypadku wartości oferty wyższej niż kwota którą Zamawiający przeznaczył na realizację zadania. Oferta winna określać wartość brutto dla każdego zadania oddzielnie oraz wartość łączną oferty.
6. **Wykonawca winien spełniać następujące warunki:**
 - dysponować odpowiednim potencjałem technicznym i personelem zdolnym do wykonania przedmiotu zamówienia w szczególności posiadający stosowne uprawnienia wymagane prawem.
7. **Warunki płatności:** przelewem w ciągu 30 dni od daty otrzymania faktury lub rachunku wraz z dokumentami rozliczeniowymi – protokołem odbioru.
8. **Termin i miejsce złożenia oferty:** Urząd Miejski w Czarnej Białostockiej ul. Torowa 14A, 16-020 Czarna Białostocka, Kancelaria podawcza pokój nr 101, do godz. 12:00 dnia 03.08.2018 r. Otwarcie ofert nastąpi dnia 03.08.2018 r. o godzinie 12:15.

BURMISTRZ

mgr Jacek Chrulski

W załączeniu :

1. Formularz ofertowy + oświadczenie.
2. Klauzula informacyjna RODO.
3. Warunki na rozbudowę oświetlenia ulicznego uzyskane z PGE Dystrybucja S.A.

**Nr 4 do Regulaminu
przyjętego Zarządzeniem Wewnętrznym nr 35/14
Burmistrza Czarnej Białostockiej
z dnia 22 września 2014 r.**

....., dn.

FORMULARZ OFERTOWY

1. Nazwa i adres Wykonawcy

Nazwa:

Adres:

NIP:

REGON:

Nr rachunku bankowego:

2. Oferuję wykonanie przedmiotu zamówienia:

Zadanie I: *Uzupełnienie oświetlenia ulicznego – ul. Ciepła w Czarnej Białostockiej*

cena netto: zł

podatek VAT: zł

cena brutto: zł

słownie brutto: zł

Zadanie II: *Uzupełnienie oświetlenia ulicznego – ul. Pogodna w Czarnej Białostockiej*

cena netto: zł

podatek VAT: zł

cena brutto: zł

słownie brutto: zł

Zadanie III: *Uzupełnienie oświetlenia ulicznego – m. Klimki*

cena netto: zł

podatek VAT: zł

cena brutto: zł

słownie brutto: zł

Zadanie IV: *Uzupełnienie oświetlenia ulicznego – m. Kosmaty Borek*

cena netto: zł

podatek VAT: zł

cena brutto:..... zł

słownie brutto: zł

Zadanie V: *Uzupełnienie oświetlenia ulicznego – m. Wólka Ratowiecka*

cena netto: zł

podatek VAT: zł

cena brutto:..... zł

słownie brutto: zł

RAZEM: Zadania I, II, III, IV oraz V: *Uzupełnienie oświetlenia ulicznego na terenie miasta i gminy Czarna Białostocka*

cena netto: zł

podatek VAT: zł

cena brutto:..... zł

słownie brutto: zł

3. Oświadczam, że zapoznałem się z opisem przedmiotu zamówienia i nie wnoszę do niego zastrzeżeń.
4. Oświadczam, że spełniam warunki określone przez Zamawiającego.
5. Oświadczam, że
jestem / nie jestem* płatnikiem podatku VAT.
6. Załącznikami do niniejszego formularza oferty stanowiącego integralną część oferty są:
- oświadczenie osoby fizycznej niebędącej płatnikiem podatku VAT*
-

.....

podpis osoby uprawnionej

* niepotrzebne skreślić

osoba fizyczna, niebędąca płatnikiem podatku VAT zobowiązana jest do złożenia oświadczenia stanowiącego załącznik do formularza ofertowego

Załącznik do formularza ofertowego

....., dn.

.....

Wykonawca

O ś w i a d c z e n i e
osoby fizycznej niebędącej płatnikiem podatku VAT

1. Nazwisko i imię.....
2. Miejsce i data urodzenia.....
3. Miejsce zamieszkania.....

4. Oświadczam, że oprócz umowy zawartej z Wami wykonuję umowę zlecenia na rzecz:
.....
(wymienić zakład pracy lub zleceniodawcę)

z wynagrodzeniem powyżej*/poniżej* najniższego wynagrodzenia.

5. Informuję że :

1) jestem zatrudniony(a) na podstawie umowy o pracę w wymiarze czasu pracy
w.....
(wymienić zakład pracy)

z wynagrodzeniem powyżej*/poniżej* najniższego wynagrodzenia.

2) jestem*/ nie jestem* zarejestrowany(a) jako bezrobotny(a)

3) jestem objęty(a) odrębnymi przepisami w zakresie ubezpieczeń społecznych
(np. ubezpieczenie społeczne rolników KRUS) tak* nie*

4) jestem studentem tak* nie*

5) jestem uprawniony(a) do emerytury (renty) ustalonej obecnie przez oddział ZUS w
..... od dnia

6) prowadzę działalność gospodarczą i z tego tytułu jestem objęty(a) ubezpieczeniem
społecznym tak* nie*

6. Wnoszę o objęcie ubezpieczeniem społecznym na zasadzie dobrowolności z tytułu
wykonywania umowy zlecenia od dnia.....

7. O wszelkich zaistniałych zmianach dotyczących danych zawartych w oświadczeniu
zobowiązuję się niezwłocznie powiadomić Zleceniobiorcę.

Oświadczam, że jestem świadomy(a) odpowiedzialności karnej z art. 247 § 1 kodeksu
karnego za zeznanie nieprawdy lub zatajenie prawdy i poniosę wszelkie konsekwencje z tym
związane.

.....

(data i podpis składającego

oświadczenie)

* niepotrzebne skreślić



Oświadczenie wykonawcy w zakresie wypełnienia obowiązków informacyjnych
przewidzianych w art. 13 lub art. 14 RODO

Oświadczam, że wypełniłem obowiązki informacyjne przewidziane w art. 13 lub art. 14 RODO¹⁾ wobec osób fizycznych, od których dane osobowe bezpośrednio lub pośrednio pozyskałem w celu ubiegania się o udzielenie zamówienia publicznego w niniejszym postępowaniu.*

¹⁾ rozporządzenie Parlamentu Europejskiego i Rady (UE) 2016/679 z dnia 27 kwietnia 2016 r. w sprawie ochrony osób fizycznych w związku z przetwarzaniem danych osobowych i w sprawie swobodnego przepływu takich danych oraz uchylenia dyrektywy 95/46/WE (ogólne rozporządzenie o ochronie danych) (Dz. Urz. UE L 119 z 04.05.2016, str. 1).

* W przypadku gdy wykonawca nie przekazuje danych osobowych innych niż bezpośrednio jego dotyczących lub zachodzi wyłączenie stosowania obowiązku informacyjnego, stosownie do art. 13 ust. 4 lub art. 14 ust. 5 RODO treści oświadczenia wykonawca nie składa (usunięcie treści oświadczenia np. przez jego wykreślenie).

V

Klauzula informacyjna z art. 13 RODO w celu związanym z postępowaniem o udzielenie zamówienia publicznego

Zgodnie z art. 13 ust. 1 i 2 rozporządzenia Parlamentu Europejskiego i Rady (UE) 2016/679 z dnia 27 kwietnia 2016 r. w sprawie ochrony osób fizycznych w związku z przetwarzaniem danych osobowych i w sprawie swobodnego przepływu takich danych oraz uchylenia dyrektywy 95/46/WE (ogólne rozporządzenie o ochronie danych) (Dz. Urz. UE L 119 z 04.05.2016, str. 1), dalej „RODO”, informuję, że:

- administratorem Pani/Pana danych osobowych jest Urząd Miejski w Czarnej Białostockiej, ul. Torowa 14A, 16-020 Czarna Białostocka, tel. 85 713 13 40
- inspektorem ochrony danych osobowych w Urzędzie Miejskim w Czarnej Białostockiej jest Pan Wiesław Ryszard Majewski, *kontakt:* wmajewski@czarnabialostocka.pl, 85 7131351,
- Pani/Pana dane osobowe przetwarzane będą na podstawie art. 6 ust. 1 lit. c RODO w celu związanym z postępowaniem o udzielenie zamówienia publicznego dotyczącego robót montażowych w zakresie „Uzupełnienia oświetlenia ulicznego na terenie miasta i gminy Czarna Białostocka”;
- odbiorcami Pani/Pana danych osobowych mogą być: uprawniony podmiot obsługi informatycznej dostarczający na podstawie umowy powierzenia przetwarzania danych, organy administracji publicznej uprawnione do uzyskania takich informacji na podstawie przepisów prawa; dane osobowe nie będą przekazywane do państwa trzeciego ani do organizacji międzynarodowej;
- Pani/Pana dane osobowe od momentu pozyskania będą przechowywane przez okres niezbędny do realizacji celów przetwarzania, wynikający z regulacji prawnych (kategorii archiwalnej dokumentacji określonej w jednolitym rzeczowym wykazie akt dla organów gmin;
- obowiązek podania przez Panią/Pana danych osobowych bezpośrednio Pani/Pana dotyczących jest wymogiem ustawowym określonym w przepisach ustawy Pzp, związanym z udziałem w postępowaniu o udzielenie zamówienia publicznego; konsekwencje niepodania określonych danych wynikają z ustawy Pzp;

✓

- w odniesieniu do Pani/Pana danych osobowych decyzje nie będą podejmowane w sposób zautomatyzowany, stosowanie do art. 22 RODO;
- posiada Pani/Pan:
 - na podstawie art. 15 RODO prawo dostępu do danych osobowych Pani/Pana dotyczących;
 - na podstawie art. 16 RODO prawo do sprostowania Pani/Pana danych osobowych **;
 - na podstawie art. 18 RODO prawo żądania od administratora ograniczenia przetwarzania danych osobowych z zastrzeżeniem przypadków, o których mowa w art. 18 ust. 2 RODO ***;
 - prawo do wniesienia skargi do Prezesa Urzędu Ochrony Danych Osobowych, gdy uzna Pani/Pan, że przetwarzanie danych osobowych Pani/Pana dotyczących narusza przepisy RODO;
- nie przysługuje Pani/Panu:
 - w związku z art. 17 ust. 3 lit. b, d lub e RODO prawo do usunięcia danych osobowych;
 - prawo do przenoszenia danych osobowych, o którym mowa w art. 20 RODO;
 - **na podstawie art. 21 RODO prawo sprzeciwu, wobec przetwarzania danych osobowych, gdyż podstawą prawną przetwarzania Pani/Pana danych osobowych jest art. 6 ust. 1 lit. c RODO.**

* **Wyjaśnienie:** informacja w tym zakresie jest wymagana, jeżeli w odniesieniu do danego administratora lub podmiotu przetwarzającego istnieje obowiązek wyznaczenia inspektora ochrony danych osobowych.

** **Wyjaśnienie:** skorzystanie z prawa do sprostowania nie może skutkować zmianą wyniku postępowania o udzielenie zamówienia publicznego ani zmianą postanowień umowy w zakresie niezgodnym z ustawą Pzp oraz nie może naruszać integralności protokołu oraz jego załączników.

*** **Wyjaśnienie:** prawo do ograniczenia przetwarzania nie ma zastosowania w odniesieniu do przechowywania, w celu zapewnienia korzystania ze środków ochrony prawnej lub w celu ochrony praw innej osoby fizycznej lub prawnej, lub z uwagi na ważne względy interesu publicznego Unii Europejskiej lub państwa członkowskiego.

V



PGE Dystrybucja S.A.

PGE Dystrybucja S.A.
Oddział Białystok
Rejon Energetyczny Białystok Teren
15-950 Białystok, ul. Elektryczna 13
tel.: (85) 676 66 00, fax: (85) 676 66 09
e-mail: SekretariatRE6.ob@pgedystrybucja.pl

Białystok, dn. 28.05.2018 r.

RE6/RM6/MF/2056/2018

Gmina Czarna Białostocka
ul. Torowa 14A
16-020 Czarna Białostocka

Dotyczy: rozbudowy oświetlenia ulicznego w miejscowości Czarna Wieś Kościelna, Klimki, Kosmaty Borek

W odpowiedzi na wniosek, Rejon Energetyczny Białystok Teren wyraża zgodę na rozbudowę oświetlenia ulicznego w miejscowości Czarna Wieś Kościelna, Klimki, Kosmaty Borek.

Rozbudowa oświetlenia ulicznego będzie możliwa pod następującymi warunkami:

1. Podwiesić na słupach czynnej linii komunalnej nN / wybudować nowy obwód oświetlenia ulicznego AsXSn. Projektowane obwody podłączyć do istniejącego obwodu oświetleniowego.
2. Należy zainstalować oprawy w ilości i typie dostosowanym do potrzeb Inwestora. Moc przyłączeniowa pozostaje bez zmian.
3. Dokumentację projektową należy uzgodnić w RE Białystok Teren przed przystąpieniem do realizacji inwestycji.
4. Nie wyraża się zgody na przejście linii oświetleniowej przez słup stacyjny.
5. W miejscach istniejących podziałów energetycznej sieci komunalnej wykonać podziały sieci oświetlenia ulicznego poprzez zastosowanie rozłączników niskiego napięcia w miejscu rozdziału linii.
6. Rozbudowy oświetlenia dokona firma posiadająca pracowników o odpowiednich kwalifikacjach zawodowych.
7. Całość prac związanych z rozbudową oświetlenia ulicznego skojarzonych z liniami napowietrznymi nN należy przeprowadzić w technologii prac pod napięciem według obowiązujących w PGE Dystrybucja S.A. Oddział Białystok instrukcji.
8. Wszystkie prace na sieci elektroenergetycznej będą wykonywane zgodnie z „Instrukcją organizacji bezpiecznej pracy przy urządzeniach w PGE Dystrybucja S.A.”.
9. W przypadkach uzasadnionych względami technicznymi i bezpieczeństwa dopuszcza się za zgodą PGE Dystrybucja S.A. Oddział Białystok, wykonania prac przy urządzeniach wyłączonych spod napięcia zgodnie z obowiązującymi zasadami i instrukcjami.
10. Za wyłączenie i dopuszczenie do pracy będzie pobierana opłata zgodnie z obowiązującą taryfą dla energii elektrycznej OSD.

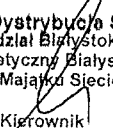
Informacje zawarte w niniejszym dokumencie (niniejszej wiadomości lub którymkolwiek z jej załączników) stanowią Tajemnicę przedsiębiorcy PGE Dystrybucja S.A. Jeżeli nie są Państwo upoważnieni do odbioru takich informacji lub otrzymali je przez pomyłkę, prosimy o poinformowanie PGE Dystrybucja S.A. o zaistniałej sytuacji oraz zniszczenie Dokumentu lub jego usunięcie z Państwa nośników/zasobów.

PGE Dystrybucja Spółka Akcyjna z siedzibą w Lublinie, 20-340 Lublin, ul. Garbarska 21A, wpisana do rejestru przedsiębiorców prowadzonego przez Sąd Rejonowy Lublin-Wschód w Lublinie z siedzibą w Świdniku, VI Wydział Gospodarczy pod nr KRS: 0000343124 NIP: 946-25-93-855 REGON: 060552840. Kapitał zakładowy: 9 729 424 160 zł w pełni opłacony. Konto bankowe: Bank PEKAO S.A. o/Warszawa Al. Jerozolimskie 2 00-400 Warszawa. Nr 40 1240 6010 1111 0010 2653 5194 www.pgedystrybucja.pl

Y

11. Wykonawca przed przystąpieniem do realizacji prac związanych z rozbudową oświetlenia ulicznego powinien zgłosić się do Rejonu Energetycznego Białystok Teren celem uzgodnienia szczegółów organizacyjno-technicznych. Wykonawca przed przystąpieniem do robót będzie zobowiązany do wdrożenia „Instrukcji prowadzenia prac pod napięciem na liniach napowietrznych do 1 kV” obowiązującą w PGE Dystrybucja S.A. Oddział Białystok.
12. W przypadku uszkodzeń w sieci nN spowodowanych przez Wykonawcę, będą one usuwane przez Spółkę na koszt Wykonawcy.
13. Po zakończeniu prac należy zgłosić urządzenia do odbioru technicznego w zakresie urządzeń przedlicznikowych.
14. Przed odbiorem dostarczyć dokumentację powykonawczą.
15. Urządzenia oświetlenia ulicznego pozostaną na majątku i w eksploatacji Gminy.
16. W przypadku przebudowy linii komunalnej będącej własnością PGE Dystrybucja S.A. przebudowę urządzeń oświetleniowych zainstalowanych na słupach linii nN realizuje Gmina własnym kosztem i staraniem.
17. W przypadku podwieszenia urządzeń oświetlenia drogowego na słupach energetycznych PGE należy przed wykonaniem inwestycji zawrzeć stosowną umowę na korzystanie z infrastruktury energetycznej.

Z poważaniem


PGE Dystrybucja S.A.
Oddział Białystok
Rejon Energetyczny Białystok Teren
Wydział Majątku Sieciowego
Kierownik
Jarosław Krasnodębski

V



PGE Dystrybucja S.A.

PGE Dystrybucja S.A.
Oddział Białystok
Rejon Energetyczny Białystok Teren
15-950 Białystok, ul. Elektryczna 13
tel.: (85) 676 66 00, fax: (85) 676 66 09
e-mail: SekretariatRE6.ob@pgedystrybucja.pl

Białystok, dn. 28.05.2018 r.

RE6/RM6/MF/3271/2018

Gmina Czarna Białostocka
ul. Torowa 14A
16-020 Czarna Białostocka

Dotyczy: rozbudowy oświetlenia ulicznego w miejscowości Czarna Białostocka ul. Ciepła ul. Pogodna , Oleszkowo, Lacka Buda.

W odpowiedzi na wniosek, Rejon Energetyczny Białystok Teren wyraża zgodę na rozbudowę oświetlenia ulicznego w miejscowości Czarna Białostocka ul. Ciepła i ul. Pogodna oraz w miejscowości Oleszkowo i Lacka Buda.

Rozbudowa oświetlenia ulicznego będzie możliwa pod następującymi warunkami:

1. Podwiesić na słupach czynnej linii komunalnej nN / wybudować nowy obwód oświetlenia ulicznego AsXSn. Projektowane obwody podłączyć do istniejącego obwodu oświetleniowego.
2. Należy zainstalować oprawy w ilości i typie dostosowanym do potrzeb Inwestora. Moc przyłączeniowa pozostaje bez zmian.
3. Dokumentację projektową należy uzgodnić w RE Białystok Teren przed przystąpieniem do realizacji inwestycji.
4. Nie wyraża się zgody na przejście linii oświetleniowej przez słup stacyjny.
5. W miejscach istniejących podziałów energetycznej sieci komunalnej wykonać podziały sieci oświetlenia ulicznego poprzez zastosowanie rozłączników niskiego napięcia w miejscu rozdziału linii.
6. Rozbudowy oświetlenia dokona firma posiadająca pracowników o odpowiednich kwalifikacjach zawodowych.
7. Całość prac związanych z rozbudową oświetlenia ulicznego skojarzonych z liniami napowietrznymi nN należy przeprowadzić w technologii prac pod napięciem według obowiązujących w PGE Dystrybucja S.A. Oddział Białystok instrukcji.
8. Wszystkie prace na sieci elektroenergetycznej będą wykonywane zgodnie z „Instrukcją organizacji bezpiecznej pracy przy urządzeniach w PGE Dystrybucja S.A.”.
9. W przypadkach uzasadnionych względami technicznymi i bezpieczeństwa dopuszcza się za zgodą PGE Dystrybucja S.A. Oddział Białystok, wykonania prac przy urządzeniach wyłączonych spod napięcia zgodnie z obowiązującymi zasadami i instrukcjami.
10. Za wyłączenie i dopuszczenie do pracy będzie pobierana opłata zgodnie z obowiązującą taryfą dla energii elektrycznej OSD.

Informacje zawarte w niniejszym dokumencie (niniejszej wiadomości lub którymkolwiek z jej załączników) stanowią Tajemnicę przedsiębiorcy PGE Dystrybucja S.A. Jeżeli nie są Państwo upoważnieni do odbioru takich informacji lub otrzymali je przez pomyłkę, prosimy o poinformowanie PGE Dystrybucja S.A. o zaistniałej sytuacji oraz zniszczenie Dokumentu lub jego usunięcie z Państwa nośników/zasobów.

PGE Dystrybucja Spółka Akcyjna z siedzibą w Lublinie, 20-340 Lublin, ul. Garbarska 21A, wpisana do rejestru przedsiębiorców prowadzonego przez Sąd Rejonowy Lublin-Wschód w Lublinie z siedzibą w Świdniku, VI Wydział Gospodarczy pod nr KRS. 0000343124 NIP. 946-25-93-955. REGON: 080552840. Kapitał zakładowy 9 729 424 160 zł w pełni opłacony. Konto bankowe: Bank PEKAO S.A. o/Warszawa Al. Jerozolimskie 2. 00-400 Warszawa. Nr 40 1240 6016 1111 0010 2859 5194 www.pgedystrybucja.pl

✓

11. Wykonawca przed przystąpieniem do realizacji prac związanych z rozbudową oświetlenia ulicznego powinien zgłosić się do Rejonu Energetycznego Białystok Teren celem uzgodnienia szczegółów organizacyjno-technicznych. Wykonawca przed przystąpieniem do robót będzie zobowiązany do wdrożenia „Instrukcji prowadzenia prac pod napięciem na liniach napowietrznych do 1 kV” obowiązującą w PGE Dystrybucja S.A. Oddział Białystok.
12. W przypadku uszkodzeń w sieci nN spowodowanych przez Wykonawcę, będą one usuwane przez Spółkę na koszt Wykonawcy.
13. Po zakończeniu prac należy zgłosić urządzenia do odbioru technicznego w zakresie urządzeń przedlicznikowych.
14. Przed odbiorem dostarczyć dokumentację powykonawczą.
15. Urządzenia oświetlenia ulicznego pozostaną na majątku i w eksploatacji Gminy.
16. W przypadku przebudowy linii komunalnej będącej własnością PGE Dystrybucja S.A. przebudowę urządzeń oświetleniowych zainstalowanych na słupach linii nN realizuje Gmina własnym kosztem i staraniem.
17. W przypadku podwieszenia urządzeń oświetlenia drogowego na słupach energetycznych PGE należy przed wykonaniem inwestycji zawrzeć stosowną umowę na korzystanie z infrastruktury energetycznej.

Z poważaniem

PGE Dystrybucja S.A.
Oddział Białystok
Rejon Energetyczny Białystok Teren
Wydział Majątku Sieciowego

Kierownik
Jarosław Krasnodębski

Białystok, dn. 07.06.2018 r.

RE6/RM6/MF/3923/2018

Gmina Czarna Białostocka

ul. Torowa 14A

16-020 Czarna Białostocka

Dotyczy: rozbudowy oświetlenia ulicznego w miejscowości **Wólka Ratowiecka**.

W odpowiedzi na wniosek, Rejon Energetyczny Białystok Teren wyraża zgodę na rozbudowę oświetlenia ulicznego w miejscowości Wólka Ratowiecka gm. Czarna Białostocka.

Rozbudowa oświetlenia ulicznego będzie możliwa pod następującymi warunkami:

1. Podwiesić na słupach czynnej linii komunalnej nN / wybudować nowy obwód oświetlenia ulicznego AsXSn. Projektowane obwody podłączyć do istniejącego obwodu oświetleniowego.
2. Należy zainstalować oprawy w ilości i typie dostosowanym do potrzeb Inwestora. Moc przyłączeniowa pozostaje bez zmian.
3. Dokumentację projektową należy uzgodnić w RE Białystok Teren przed przystąpieniem do realizacji inwestycji.
4. Nie wyraża się zgody na przejście linii oświetleniowej przez słup stacyjny.
5. W miejscach istniejących podziałów energetycznej sieci komunalnej wykonać podziały sieci oświetlenia ulicznego poprzez zastosowanie rozłączników niskiego napięcia w miejscu rozdziału linii.
6. Rozbudowy oświetlenia dokona firma posiadająca pracowników o odpowiednich kwalifikacjach zawodowych.
7. Całość prac związanych z rozbudową oświetlenia ulicznego skojarzonych z liniami napowietrznymi nN należy przeprowadzić w technologii prac pod napięciem według obowiązujących w PGE Dystrybucja S.A. Oddział Białystok instrukcji.
8. Wszystkie prace na sieci elektroenergetycznej będą wykonywane zgodnie z „Instrukcją organizacji bezpiecznej pracy przy urządzeniach w PGE Dystrybucja S.A.”.
9. W przypadkach uzasadnionych względami technicznymi i bezpieczeństwa dopuszcza się za zgodą PGE Dystrybucja S.A. Oddział Białystok, wykonania prac przy urządzeniach wyłączonych spod napięcia zgodnie z obowiązującymi zasadami i instrukcjami.
10. Za wyłączenie i dopuszczenie do pracy będzie pobierana opłata zgodnie z obowiązującą taryfą dla energii elektrycznej OSD.
11. Wykonawca przed przystąpieniem do realizacji prac związanych z rozbudową oświetlenia ulicznego powinien zgłosić się do Rejonu Energetycznego Białystok Teren celem uzgodnienia szczegółów organizacyjno-technicznych. Wykonawca przed przystąpieniem do robót będzie zobowiązany do wdrożenia „Instrukcji prowadzenia prac pod napięciem na liniach napowietrznych do 1 kV” obowiązującą w PGE Dystrybucja S.A. Oddział Białystok.

Informacje zawarte w niniejszym dokumencie (niniejszej wiadomości lub którymkolwiek z jej załączników) stanowią Tajemnicę przedsiębiorcy PGE Dystrybucja S.A. Jeżeli nie są Państwo upoważnieni do odbioru takich informacji lub otrzymali je przez pomyłkę, prosimy o poinformowanie PGE Dystrybucja S.A. o zaistniałej sytuacji oraz zniszczenie Dokumentu lub jego usunięcie z Państwa nośników/zasobów.

✓

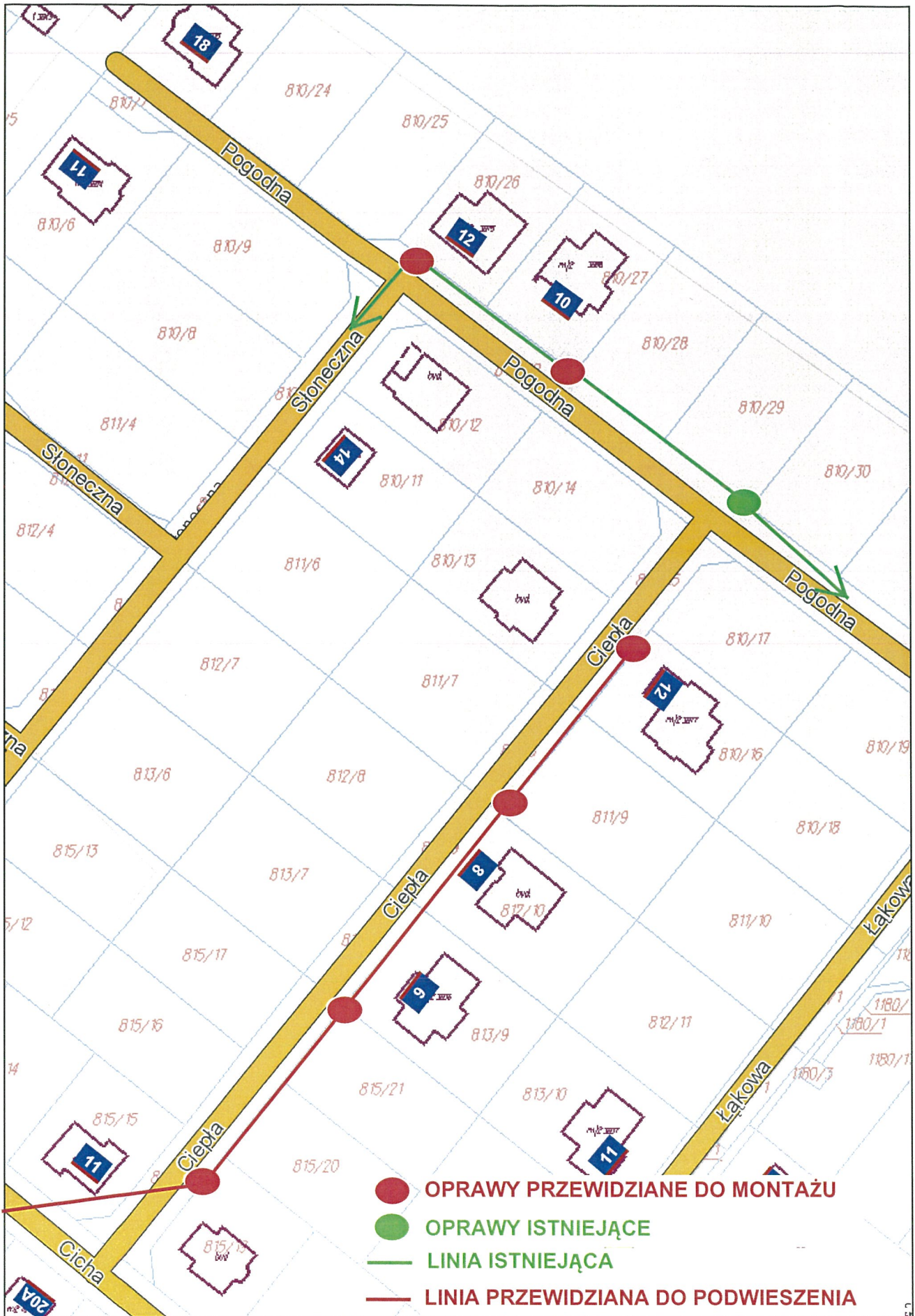
12. W przypadku uszkodzeń w sieci nN spowodowanych przez Wykonawcę, będą one usuwane przez Spółkę na koszt Wykonawcy.
13. Po zakończeniu prac należy zgłosić urządzenia do odbioru technicznego w zakresie urządzeń przedlicznikowych.
14. Przed odbiorem dostarczyć dokumentację powykonawczą.
15. Urządzenia oświetlenia ulicznego pozostaną na majątku i w eksploatacji Gminy.
16. W przypadku przebudowy linii komunalnej będącej własnością PGE Dystrybucja S.A. przebudowę urządzeń oświetleniowych zainstalowanych na słupach linii nN realizuje Gmina własnym kosztem i staraniem.
17. W przypadku podwieszenia urządzeń oświetlenia drogowego na słupach energetycznych PGE należy przed wykonaniem inwestycji zawrzeć stosowną umowę na korzystanie z infrastruktury energetycznej.

Z poważaniem

PGE Dystrybucja S.A.
Oddział Białystok
Rejon Energetyczny Białystok Teren
Wydział Majątko Sieciowego
Kłopotnik
Jarosław Krasnodębski

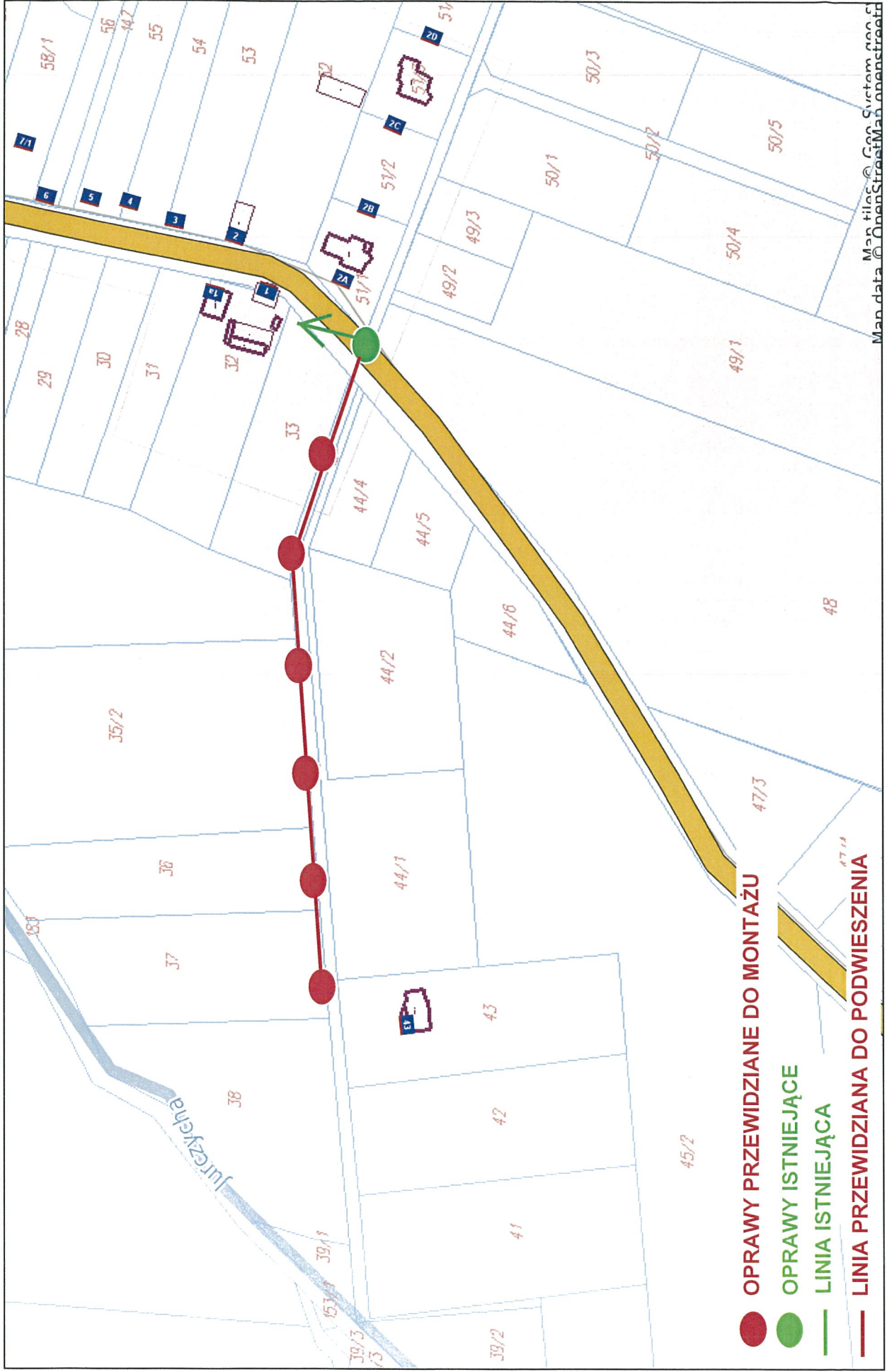


ul. Pogodna / ul. Ciepła





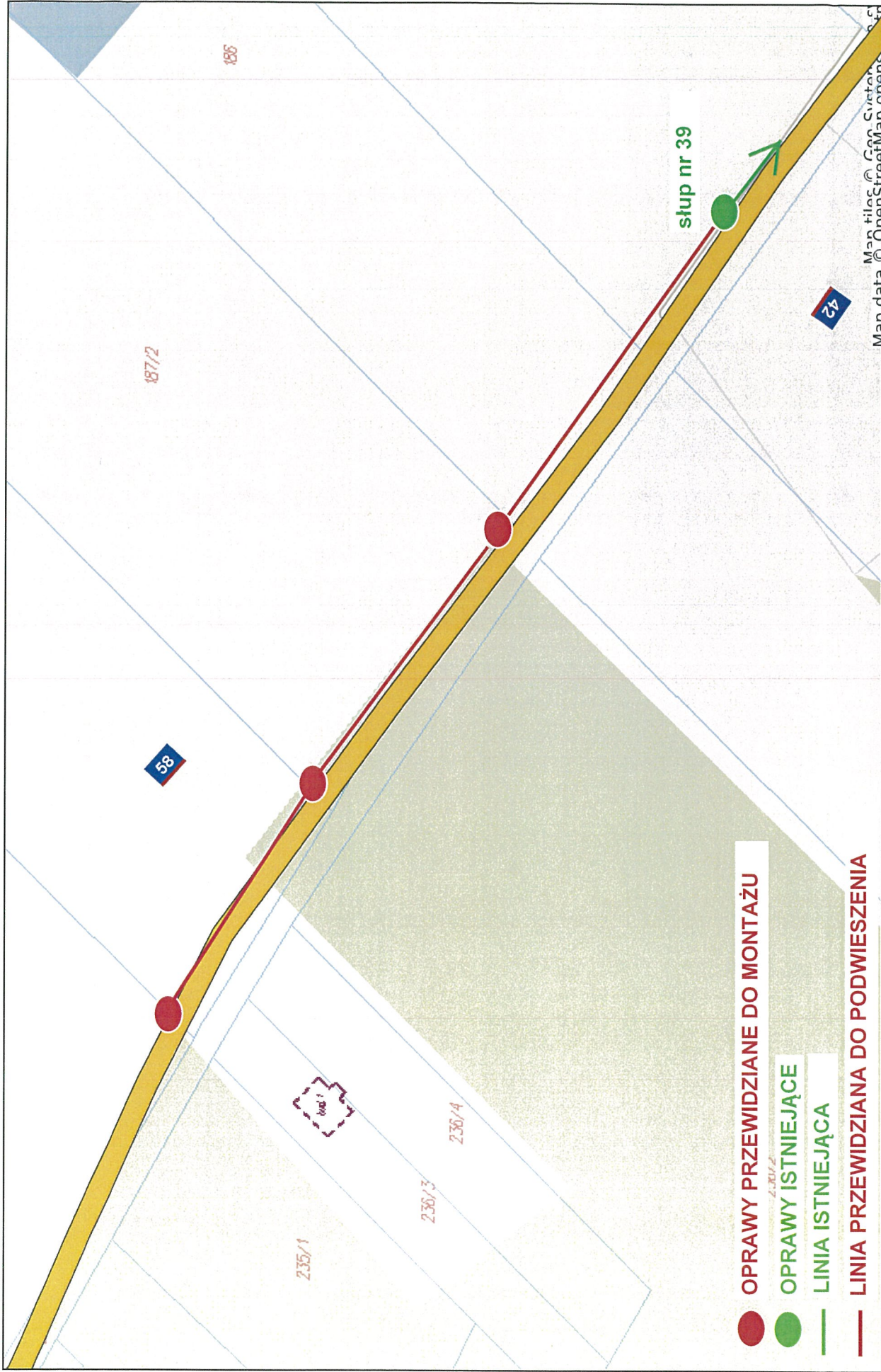
KLIMKI



Man data © OnanStreetMan onstreet



WÓLKA RATOWIECKA



● OPRAWY PRZEWDZIANE DO MONTAŻU

● OPRAWY ISTNIEJĄCE

— LINIA ISTNIEJĄCA

— LINIA PRZEWDZIANA DO PODWIESZENIA